



دليل ميداني لصيادي الأسماك

شرح مبسط لقانون الصيد
والقرارات المرجعية

الحيتان وفقمة البحر والسلاحف البحرية



منع صيد



السلاحف البحرية



فقمة البحر

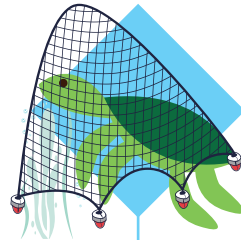


الحيتان

في حال عقلت سلحفاة بحرية في احدى ادوات الصيد يجب



استعمال
اي من مشتقات
هذه الحيوانات



تخليصها

اطلاق سراحها بنفس
المكان الذي عقلت به

اذا كانت تحمل لوحة معدنية:
تدوين كل المعلومات الموجودة
عليها دون نزعها وارسال المعلومات
الى وزارة الزراعة

إن القوانين والأنظمة لا غنى عنها لدى الحكومات لتنظيم العمل العام والخاص، ولكنه وفي نفس الوقت، غالباً ما يتم عرضها بطريقة معقدة وغير مفهومة لدى الجمهور العام كما ولو أنها وُضعت ليتم فهمها من قبل الخبراء وأصحاب الإختصاص فقط.

بعد نجاحنا السابق في استخدام «الرسوم البيانية» لتوضيح بعضاً من هذه القوانين، وهي الطريقة المعاكسة للسرد الجاف، وهي تتضمن طبقة من البيانات المرئية والتفاعلية التي تساعد غير المتخصصين للوصول إلى المعلومة وفهمها بشكل أسهل وأسرع، بحيث أن التفاعل البياني والبصري يعطي بعضاً من الديناميكية لها، ولذلك تم إختيار هذا النموذج لوضع كتيب حول القوانين التي ترعى قطاع الصيد البحري في لبنان.

والهدف من هذا الكتيب هو زيادة الوعي بقوانين ولوائح المصائد في لبنان، ونشر المعلومة بطريقة سهلة وغير رسمية للمجموعات المستهدفة وهم صيادي الأسماك. خاصة وأنه طوال مدة المشروع إشتكى الكثير من الصيادين بكونهم غير مطلعين بكفاية على القوانين والأنظمة الراعية لنشاطهم وعملهم.

وقد تم إنتاج هذا الكتاب من خلال مشروع «إدارة صيد الأسماك المستدام لتحسين مستوى المعيشة لمجتمع الصيادين في منطقة صور» والممول من مؤسسة دروسوس السويسرية (Drosos) والمنفذ من قبل جمعية إماء القدرات في الريف (ADR) والإتحاد الدولي لصون الطبيعة - مكتب غرب آسيا (IUCN ROWA).

إن هدف المشروع الرئيسي هو المساهمة في تحسين مستوى المعيشة لمجتمع الصيادين، من خلال إنشاء إدارة فعالة لحماية الحياة البحرية في قضاء صور، وتطوير نظام متكامل لإدارة مصائد الأسماك وزيادة مجهودات الحماية وممارسات الصيد المستدام.

نشر من قبل:

الإتحاد الدولي لصون الطبيعة، المكتب الإقليمي لغرب اسيا IUCN ROWA
جمعية إماء القدرات في الريف ADR

ممول من قبل:

مؤسسة دروسوس Drosos Foundation

المصدر:

القوانين والقرارات التي ترعى قطاع الصيد البحري في لبنان

-منع صيد الحيطان وفقمة البحر والسلاحف البحرية (قرار رقم ١ / ١٢٥ - صادر في ٢٣ / ٩ / ١٩٩٩)

-تنظيم وتحديد أنواع ومعدات الصيد البحري (قرار رقم ١/ ٤٦ - صادر في ٢٠١٠/٧/١٥)

-تنظيم وتحديد بعض أنواع ومعدات الصيد البحري (قرار رقم ١ / ٨ - صادر في ٢٠١٢/١ / ١)

-شروط عامة لحماية الحيتانيات / الثدييات البحرية (مثل الحيطان والدلافين والفقمات)

(قرار رقم ١ / ١٠٤٤ - صادر في ٢٥ / ١١ / ٢٠١٤)

-شروط عامة لصيد اسماك القرش/كلاب البحر

(قرار رقم ١ / ١٠٤٥ - صادر في ٢٥ / ١١ / ٢٠١٤)

التصميم: Visuals - لينا عزالدين

تنظيم وتحديد أنواع ومعدات الصيد البحري

شباك السردين (اللوكس)

٢٥ قامة كحد أدنى

يمنع استعمال الشباك على أعماق تقل عن ٢٥ قامة

يمنع استعمال الشباك من شروق الشمس حتى الغروب

يمنع كليا إستعمال مولدات الكهرباء للإضاءة

يسمح استعمال ٤ حاملات اضاءة (لوكس) لكل مصلحة سردين

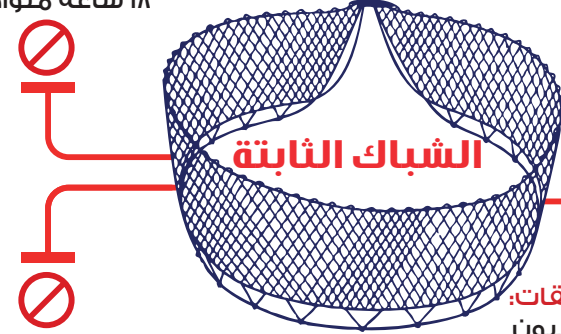
لا تتعدى قوة كل ضوء ٥٠٠ وات

يمنع استعمال هذه الشباك من ١ كانون الثاني ولغاية ١٥ نيسان من كل عام ليلا ونهارا

يكتب على كل حامله ضوء اسم المركب الام ورقمه

يمنع استعمال مولدات كهربائية للإضاءة

يمنع ترك الشباك لمدة تزيد عن ١٨ ساعة متواصلة في المياه



يمنع استعمال هذه الشباك من ١ كانون الثاني ولغاية ١٥ نيسان من كل عام ليلا ونهارا

الشباك ذات الثلاث طبقات: يجب ان يفوق قياس عيون الطبقات الجانبية ٣ مرات قياس عيون الشبكة الرئيسية

يمنع استعمال الشباك الثابتة اذا كانت أصغر عين فيها تقل قياسها عن ٢٠ ملم من كل جانب



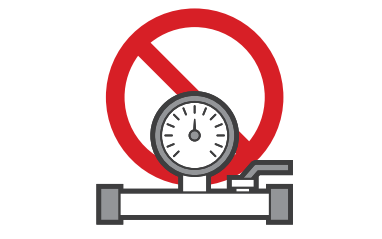
يمنع استعمال معدات الصيد على مسافة تقل عن ٥٠٠ متر من: الشاطئ، الخلجان، الثغور والمؤسسات والمنشآت (عامه او خاصة)



يسمح الصيد مترجلا بواسطة قصبه ذات صنارتين



يمنع منعاً باتاً استعمال جاروفة البر



يمنع منعاً باتاً استعمال الكومبرسور تلغى كل التراخيص المعطاة سابقاً

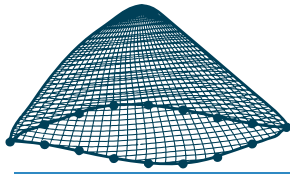
يسمح باستعمال بنادق الصيد



يمنع استعمال معها جميع أدوات الغوص



تنظيم وتحديد بعض انواع ومعدات الصيد البحري



يجب التقييد بالشروط التالية

يجب ان لا يتعدى طول الشباك بكافة ابعادها **٢٠٠ متر**

يجب ان لا يتعدى علو الشباك **٢٥ متر**

يمنع وضع المصايد/المصالي في أعماق مياه تقل عن **٢٥ متر**

يمنع وضع اي جزء من المصايد/المصالي على مسافة تقل عن **٥٠٠ متر** من الشاطئ والخلجان والتغور والمؤسسات والمنشآت العامة والخاصة

يمنع وضع المصايد/المصالي في البحر / البحيرات من **١٥ ايار حتى ١٥ ايلول**

يمنع استعمال **الاثقال الاسمنتية** في تثبيت المصايد/المصالي

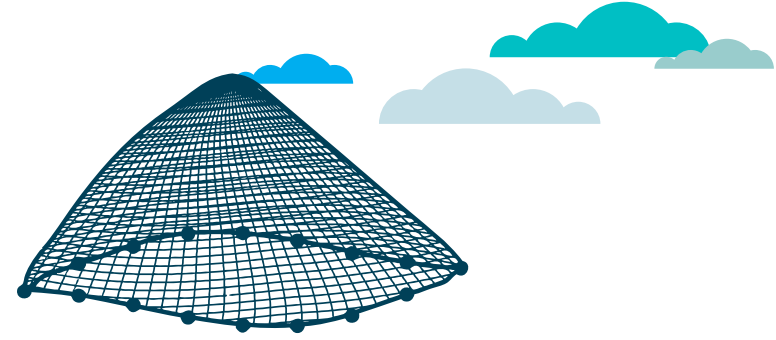
يمنع استعمال المصايد/المصالي اذا كانت اصغر عين فيها يقل قياسها من كل جانب عن **٤٠ ملم**

ان يكون مالك زورق الصيد مستوف كافة الشروط القانونية

تكون هذه الرخص صالحة حتى **٣١ كانون الأول** من كل عام

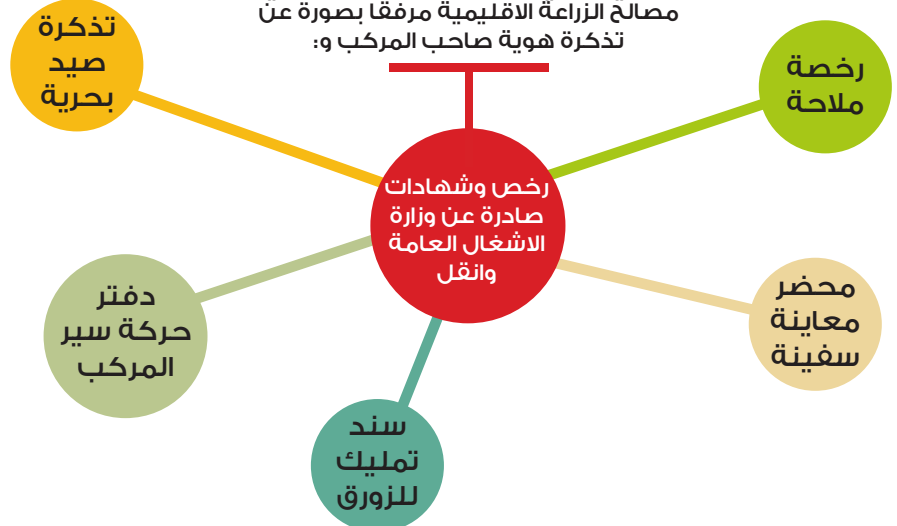
تسري على رخص المصايد / المصالي الرسوم السارية المفعول

تخضع الشباك لمعينة وزارة الزراعة قبل وعند وضعها في البحر. وكلمة اقتضت الحاجة



يسمح بالترخيص استعمال طريقة صيد الاسماك المعروفة بالمصايد / المصالي

يقدم لطلب الرخصة سنويا في دائرة الصيد المائي والبري أو دوائر التنمية الريفية في مصالح الزراعة الاقليمية مرفقا بصورة عن تذكرة هوية صاحب المركب و:



شروط عامة لحماية الحيتان / الثدييات البحرية (مثل الحيتان والدلافين والفقمات)

يجب على الصيادين اتخاذ كافة الاجراءات الممكنة
لتجنب صيد او التقاط الحيتان / الثدييات البحرية
(مثل الحيتان والدلافين والفقمات)



يمنع صيد او نقل او بيع او استهلاك او خزن
كل انواع الحيتان / الثدييات البحرية
(مثل الحيتان والدلافين والفقمات)

يجب اطلاق سراحها
فوراً



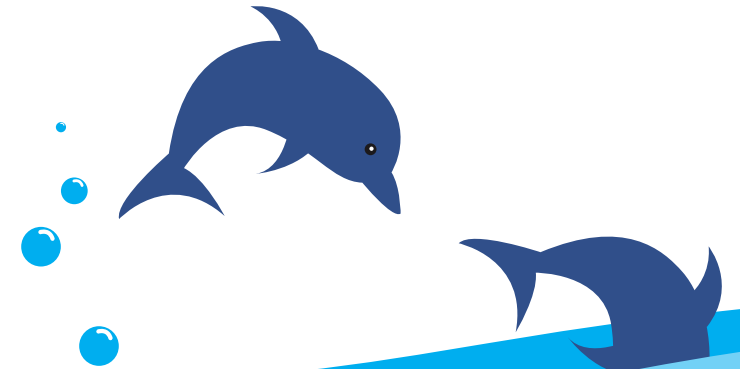
ابلاغ عن نوعها
وعددتها الي دائرة
الصيد المائي والبري أو
مصالح وزارة الزراعة

نزع الصنابير (اذا
وجدت) بطريقة تمنع
تعرضها للخطر

رمي الحيوانات الميتة
في البحر فوراً

في حال التقاط اي من حيتان
/ ثدييات بحرية (مثل الحيتان
والدالفين والفقمات)

من ٢٠١٥/١/١ تم منع
استيراد او عرض او بيع او تخزين او
استعمال أي شبك monofilament
يزيد قطر خيوطها عن
٠.٥ (نصف) مليمتر



شروط عامة لصيد اسماك القرش / كلاب البحر

يجب اطلاق سراحها
فوراً



إبلاغ عن نوعها
وعددتها الي دائرة
الصيد المائي والبري أو
مصالح وزارة الزراعة

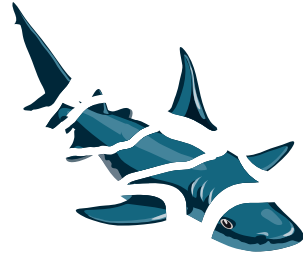
رمي اسماك القرش /
كلاب البحر الميتة في
البحر فوراً

نزع الصنابير (اذا
وجدت) بطريقة تمنع
تعرضها للخطر

في حال التقاط اياً من
اسماك القرش / كلاب
البحر المذكورة



زعانف
كل انواع اسماك القرش
كلاب البحر



كل انواع اسماك القرش
كلاب البحر المقطوع رأسها
و/او المسلوخ جلدها



MALTESE RAY
(*Leucoraja Melitensis*)



TOPE SHARK
(*Galeorhinus galeus*)

بقرة



SANDY RAY
(*Leucoraja Circularis*)



**BLACKCHIN
GUITARFISH**
(*Rhinobatos Cemiculus*)

مر



**SCALLOPED
HAMMERHEAD**
(*Sphyrna Lewini*)

**COMMON
GUITARFISH**
(*Rhinobatos Rhinobatos*)

قرش ابو مطرقة

**GREAT
HAMMERHEAD**
(*Sphyrna Mokarran*)



**SCALLOPED
HAMMERHEAD**
(*Sphyrna Lewini*)

**قرش ابو مطرقة
/ اسكندر**



PORBEAGLE
(*Leucoraja Circularis*)



SHORTFIN MAKO
(*Isurus Oxyrinchus*)

كلب بحر



